



IGNASI BONJOCH
Estudi Bonjoch

Ignasi Bonjoch Sesé nace en Barcelona en 1965. Se gradúa en diseño de interiores en la Escola Elisava de Barcelona en el año 1990. Su carrera profesional está marcada por su vocación multidisciplinar, razón por la cual sus proyectos abarcan orientaciones muy diversas: aplicaciones gráficas, escenografías, exposiciones culturales, diseño de espacios efímeros corporativos, interiorismo comercial y privado, creación de mobiliario. Sus obras se caracterizan por su fascinación por las sombras, los juegos ópticos y su afán por controlar la iluminación espacial en todos sus registros. En el año 2000 fue galardonado con el premio Nacional de Comunicación Visual por los trabajos realizados para Cervezas San Miguel y La Vanguardia. Consecutivamente en 2004 y 2005 recibe el premio al mejor diseño de stand de la Feria Inmobiliaria de Valencia para Sacresa. Recibe el Premio Àmbit Construmat 2005 también al mejor diseño de stand para la firma Biosca & Botey. En 2006 gana de nuevo la edición de los Premios Nacionales de Comunicación Visual y Gráfica de Entorno por el diseño del stand para Elisava.

Barcelona. C/ Bonavista 6 pral 4, 08012

Tel. 93 415 00 07

bonjoch@bonjoch.com

www.bonjoch.com

“LA PRINCIPAL CARACTERÍSTICA FORMAL ES QUE TIENE REVESTIDOS LOS PILARES CON UNOS FORROS EN MADERA DE CHOPO QUE SON DE GEOMETRÍA INCLINADA Y QUE FORMAN UN BOSQUE DE LÍNEAS INCLINADAS QUE ABRAZAN EL VOLUMEN DE LA PLANTA PISO”



SARDA SHOWROOM

2 Partiendo de la intención de no ocultar el aspecto industrial del edificio, el proyecto nace de la flexibilidad total. Un conjunto de mesas de proporción 2 a 1 permite configurar el espacio con distintos grupos de mesas, mesas individuales o una única mesa, para satisfacer las necesidades de tareas comerciales, convenciones, presentaciones o reuniones. Estas mesas se deslizan fácilmente al disponer de patín y la estructura de hierro tiene un acabado de goma líquida color negro similar a algunos componentes de las prendas de ropa interior del fabricante. Asimismo, los separadores de zonas, que actúan como biombos expositores de prendas, son unos marcos de DM negro en crudo con unas mallas de tela tipo voile. Los techos disponen de unos marcos metálicos que tensan unas mallas de tejido calado color blanco que hacen de difusores de la luz ambiente. La luz en el showroom está especialmente diseñada para la correcta percepción de los colores de las prendas, y combina luz fría de fluorescencia 32w/154 circular, fluorescencia 840 oculta en foseados y lámparas IRC111 orientables.



© Fernando Guerra

STAND SACRESA BARCELONA

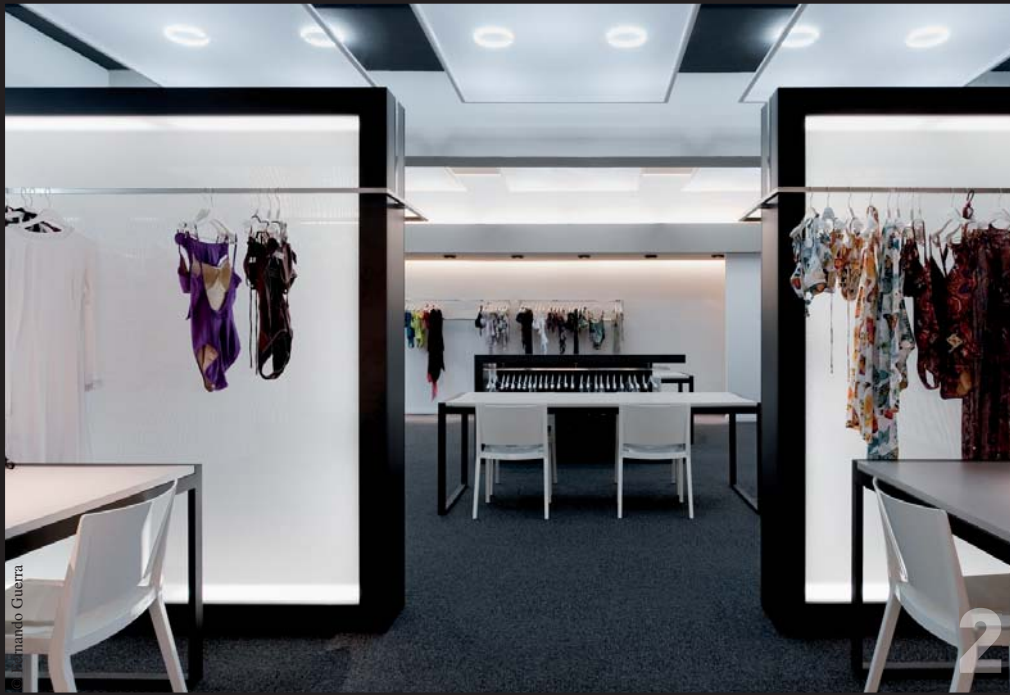
1 El encargo del diseño de este stand consistía en poder montar y desmontar en dos ocasiones para las ferias de Madrid y Barcelona, con lo cual la mayoría de elementos se reutilizan.

La planta baja se divide en dos áreas: la de información y muestra que ocupa la superficie bajo el volumen principal sobre un pavimento laminado, y un espacio a doble altura, para encuentros más informales con dos bancadas longitudinales sobre pavimento de moqueta. Toda la planta superior se destina a salas de reuniones y espacios lounge. Para poder adaptar la superficie total a cada recinto, el volumen superior monta en mayor o menor medida sobre la plataforma inferior.



© Fernando Guerra



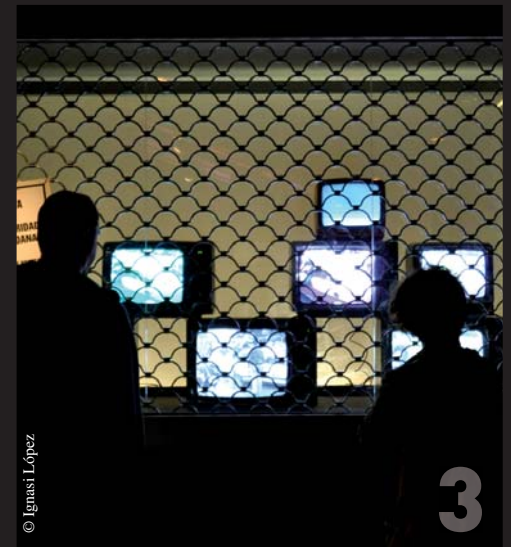


“AL COMBINAR LOS COLORES BLANCO Y NEGRO DE LOS TEJIDOS, ESTOS SEPARADORES PERMITEN FILTRAR LA LUZ Y DIPONER DE PRIVACIDAD EN FUNCIÓN DE SU COLOCACIÓN E ILUMINACIÓN”

“ALGUNAS RETROPROYECCIONES ESTÁN TRAS LONAS TENSADAS DE FILM ESPEJO, QUE PERMITEN VER LAS IMÁGENES Y CUANDO ÉSTAS SE FUNDEN, VER EL ESPACIO MULTIPLICADO HASTA EL INFINITO”

EXPOSICIÓN “QUINQUIS DE LOS 80”

3 Esta exposición diseñada por el estudio Ignasi Bonjoch discurre a través de 860 metros cuadrados en el Centre de Cultura Contemporània de Barcelona dividida en ocho sectores. La geometría de la sala en forma de U y cruzada de pilares permite forzar al visitante a saltar de crujía a crujía ocultando todas las cajas de retroproyección. Algunos espacios recrean más o menos figurativamente bloques de pisos, reformatorios o calles, que acompañan el discurso social e histórico de la narración expositiva. Se despojaron los falsos techos de sala para tener un aspecto menos cool. La luz predominante es de color ámbar, como la luz de farolas de calle, y la gráfica está impresa en papel y simplemente encolada a muros y paredes. El espacio de los recreativos sirve para jugar, el cine se puede ver a gran formato, y todo el montaje está pensado para su itinerancia a diversos centros de exposiciones.



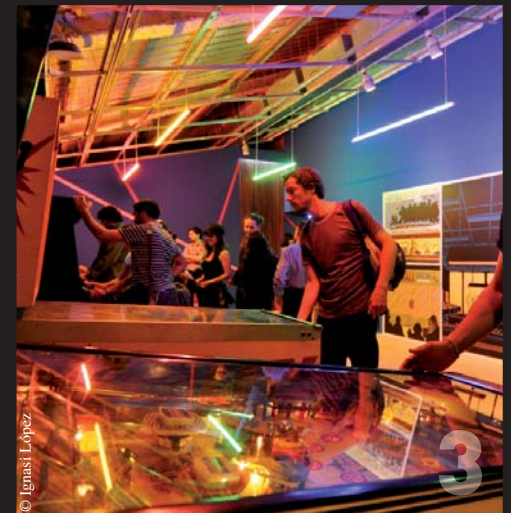
© Ignasi López

3



© Ignasi López

3



© Ignasi López

3